

Rijswijkse inclusie agenda 2022

Corsanummer nr. 22.008762



**Hoofdstuk 1
Inleiding**

Pagina 2

**Hoofdstuk 2
Missie & Visie**

Pagina 4

**Hoofdstuk 3
Onze
doelstellingen**

Pagina 5

**Bijlage 1
Wat doen we al
in Rijswijk?**

Pagina 10

**Bijlage 2
Overzicht van
input**

Pagina 15

**Bijlage 3
Overzicht van
focuspunten**

Pagina 17

**Bijlage 4
Overzicht van
het sociaal
domein**

Pagina 19

Hoofdstuk 1: Inleiding

Waarom een Lokale inclusie agenda?

In 2016 heeft Nederland het [VN-Verdrag rechten voor mensen met een handicap](#) (verder: VN-verdrag Handicap) geratificeerd. Dit betekent dat het verdrag vanaf dat moment van toepassing is in Nederland. De doelstelling van het verdrag is het bevorderen van inclusie en participatie van mensen met een handicap. Zodat zij – net als personen zonder een handicap – kunnen genieten van hun mensenrechten.



Met de ratificatie van dit VN-verdrag Handicap is aan de Jeugdwet, Wmo en Participatiewet de verplichting toegevoegd om in het periodiek plan op te nemen hoe de gemeenteraad uitvoering geeft aan het verdrag. Het aangenomen 'Amendement Van der Staaij en Bergkamp' geeft aan dat het de voorkeur verdient dat deze periodieke plannen worden samengevoegd tot één **integraal** plan voor het hele sociaal domein. Een zogenoemde 'lokale inclusie agenda'.

Zowel vanuit de Rijksoverheid als de Vereniging van Nederlandse Gemeenten (VNG) is de afgelopen jaren ingezet op bewustwording en kennisdeling rond dit thema. Zo ook over het opstellen van een Lokale inclusie agenda. Wij maken daar dankbaar gebruik van. De verplichte agenda is vrijwel vormvrij. De grootste vereiste is dat de agenda samen met inwoners met een beperking (en hun vertegenwoordigers) wordt opgesteld. Volgens het principe "niets over ons, zonder ons".

Positionering van de Rijswijkse inclusie agenda

Inclusie is één van de vier thema's in de Brede Welzijnsnota, die eind 2020 is vastgesteld. We hebben het dan over inclusie op de grond van achtergrond, inkomen, leeftijd, geslacht, religie, seksuele voorkeur, etniciteit en beperking. Onze Rijswijkse inclusie agenda sluit uiteraard aan bij de uitgangspunten en werkwijze van de Brede Welzijnsnota en is een aanvulling hierop.

Wie te maken heeft met beperkingen, merkt al snel dat de drempels niet alleen binnen het sociaal domein liggen. We moeten ook kijken naar de fysieke leefomgeving, communicatie, dienstverlening en wonen. Op al deze terreinen gebeurt al ontzettend veel in Rijswijk. Ook al communiceren we er niet altijd over, of niet onder de noemer van inclusie. Want 'we doen dit gewoon'.

Deze Rijswijkse inclusie agenda moet gezien worden als een werkdocument waarin we aangeven:

- Op welke onderwerpen we al actief werken en hoe.
- Waar we op de lange termijn op inzetten.
- Welke concrete acties we jaarlijks willen ondernemen.
- Dat we elk jaar opnieuw kijken waar we staan, wat we willen en wat we nodig hebben.

Niets over ons, zonder ons

Het credo van het VN-verdrag Handicap is "niets over ons, zonder ons". Veel gemeenten stellen een lokale inclusie agenda op in samenwerking met een lokaal gehandicaptenplatform of inclusiepanel. In Rijswijk bestaan deze groepen niet. Daarom is dit een eerste versie van de lokale inclusie agenda. Deze is tot stand gekomen door een ambtelijke verkenning over verschillende beleidsterreinen, enkele gesprekken met individuele inwoners, input vanuit de landelijke campagne Verkiezing Meest

Toegankelijke Gemeente,¹ input van de Adviesraad Sociaal Domein en gesprekken met maatschappelijke partners.²

Het is nadrukkelijk de bedoeling om met de agenda in de hand het gesprek aan te gaan met meer inwoners(organisaties). Onze Rijswijkse inclusie agenda is een werkdocument om ons scherp te houden op onze doelstellingen vanuit het VN-verdrag Handicap.

Wat gaan we lezen?

Na deze inleiding gaan we in hoofdstuk 2 in op de missie en visie van gemeente Rijswijk op het gebied van inclusie. In hoofdstuk 3 geven we meer inzicht in de stand van zaken in Rijswijk, wat we al doen, wat we willen bereiken en hoe we dit organiseren. In hoofdstuk 4 gaan we in op de vervolgstappen.

Enkele voorbeelden zijn in kaders opgenomen en de **focuspunten** (zie het overzicht in bijlage 3) staan dikgedrukt in het donkergroen en een lettertype groter.

Dit is een voorbeeld.

¹ Rijswijk is 7 keer beoordeeld. Meer informatie over de verkiezing via www.meessttoegankelijkegemeente.nl

² Input uit deze gesprekken is globaal en geanonimiseerd opgenomen in bijlage 2.

Hoofdstuk 2: Missie en visie

De Kadernota Sociaal Domein “Samen verder voor eigen regie” stamt uit 2021. Deze kadernota is de paraplu voor alle (kader)nota’s binnen het Sociaal Domein (zie bijlage 4). Zo ook voor de Brede Welzijnsnota - waar binnen inclusie één van de vier thema’s is - en deze Lokale inclusie agenda.

Missie Sociaal Domein

We maken het mogelijk dat inwoners zo lang mogelijk zelfstandig kunnen leven. Bij de inwoners die het niet alleen kunnen, pakken wij onze verantwoordelijkheid. We bieden met onze snelle, persoonlijke en effectieve dienstverlening hen, samen met onze partners, een passend hulpaanbod.

Visie Sociaal Domein

Gemeente Rijswijk is een prettige woonplek voor iedereen. Iedere inwoner doet, soms met (tijdelijke) hulp, op **eigen kracht** mee in een sociaal veilige en vitale samenleving.

Ambitie op inclusie (Brede Welzijnsnota)

De Rijswijkse samenleving **inclusiever** te maken. Iedereen doet ertoe en doet mee ongeacht achtergrond, inkomen, leeftijd, geslacht, religie, seksuele voorkeur, etniciteit of beperking.

Ambitie Rijswijkse inclusie agenda

De Rijswijkse samenleving bewuster maken van validisme³ en de positie van inwoners met een beperking. **Samen** zetten we ons in voor een verbetering van toegankelijkheid in de brede zin.

³ Validisme is discriminatie van mensen met een beperking.

Hoofdstuk 3: Onze doelstellingen

Voordat we in kunnen gaan op de concrete acties en doelstellingen, is het belangrijk om kort in te gaan op het thema 'inclusie'. Er zijn veel verschillende manieren om met inclusie om te gaan. De eerstvolgende paragraaf geeft daarom beknopt aan wat belangrijke uitgangspunten zijn voor de Rijswijkse inclusie agenda. De volgende paragrafen gaan in op:

- Op welke onderwerpen we al actief werken en hoe.
- Wat we op de lange termijn willen bereiken.
- Welke concrete acties we jaarlijks willen ondernemen.
- Hoe we dit organiseren.

3.1 Wat is inclusie?

Inclusie gaat om kunnen zijn wie je bent. Vaak wordt erover gesproken rond groepen die in onze samenleving drempels ervaren om zichzelf te kunnen zijn. Vanwege onbegrip en vooroordelen, en soms zelfs uitsluiting en (institutionele) discriminatie. Gemeente Rijswijk zet zich in om inclusie voor alle inwoners te bevorderen. **In deze Rijswijkse inclusie agenda geven we specifiek aan wat we doen voor en mét inwoners met een beperking.** Waarbij we intersectionaliteit in het achterhoofd houden.

Toegankelijkheid wordt vaak genoemd in relatie tot inclusie. We zien drie vormen:

1. Fysieke toegankelijkheid: is de locatie zo ingericht dat mensen - divers als ze zijn - er kunnen doen wat ze er volgens de bestemming moeten kunnen doen?
2. Sociale toegankelijkheid: voel iedereen zich welkom, ook als ze 'afwijken van de norm' in uiterlijk of gedrag?
3. Informatie toegankelijkheid: is de informatie vindbaar en begrijpelijk, zowel in vorm als in inhoud?⁴

Enkele goede voorbeelden:

1. Een park is zo ingericht dat rolstoelgebruikers en mensen met een visuele beperking goed gebruik van kunnen maken, door verharde ondergrond van de paden en gidslijnen.
2. Op de posters van een evenement zijn ook mensen met een (zichtbare) beperking afgebeeld.
3. Een website voldoet aan de WCAG-richtlijnen en is in duidelijke taal geschreven.

⁴ Op basis van het Tijdelijk Besluit Digitale Toegankelijkheid Overheid zijn overheden verplicht te werken aan digitale toegankelijkheid, zie <https://www.digitoegeankelijk.nl/wetgeving/wat-verplicht>. De eisen zijn vastgelegd in de WCAG richtlijnen, zie <https://www.digitoegeankelijk.nl/uitleg-van-eisen>. Naast de technische eisen, is er ook steeds meer aandacht voor duidelijk taalgebruik, zie <https://www.directduidelijk.nl/>.

Wie is de 'doelgroep'

Het VN-verdrag handicap gaat specifiek over mensen met een beperking. Zo ook deze inclusie agenda. Het is een ontzettend brede groep, van mensen met een fysieke beperking, tot sociale, mentale en verstandelijke beperkingen, en chronische ziekten. Al dan niet aangeboren. Onder fysieke beperkingen vallen ook mensen die slechtziend, blind, doof, slechthorend of combinaties hiervan zijn. Het is belangrijk om met een brede afspiegeling van deze groep in gesprek te zijn en ook conflicterende belangen te bespreken. Ook hebben we het over alle levensdomeinen waar de mensen mee te maken krijgen. Dat gaat dus van onderwijs en werk tot wonen, zorg, vervoer en vrije tijd.

Een voorbeeld van conflicterende belangen is dat drempels heel effectief kunnen werken als gidslijnen voor mensen met een visuele beperking, maar voor rolstoelgebruikers kan het een letterlijke drempel vormen om zich vrijelijk te bewegen.

Bewustwording en het sociaal model

Veel drempels creëren we onbewust. Vandaar dat Rijswijk met name inzet op bewustwording en kennisdeling over het VN-verdrag Handicap, inclusie en concrete manieren om te werken aan een inclusieve samenleving. Hiermee willen we bereiken dat iedereen inclusie en toegankelijkheid als vanzelfsprekend in het werk meeneemt. Of dit het ontwerpen van de buitenruimte is, of bij de balie van het stadskantoor. Zodat het overzicht in bijlage 1 blijft groeien.

Ten grondslag hiervoor ligt het 'sociaal model'. Dit is een perspectief van kijken naar mensen met een beperking die ook de basis vormt voor het VN-verdrag Handicap. Dit model gaat er vanuit dat mensen met een beperking evenals als mensen zonder beperking van hun mensenrechten moeten kunnen genieten. Het is de verantwoordelijkheid van de samenleving om de drempels die wij hiervoor opwerpen, weg te halen.

Een voorbeeld: de rolstoel van een persoon met een fysieke beperking is niet het probleem, maar de trap die we hebben neergezet. Het is onze gezamenlijke verantwoordelijkheid om het zo in te richten dat deze persoon wel naar de plaats van bestemming komt, en het is niet enkel het probleem van die persoon.

Meer informatie over het sociaal model is te vinden op [de website van Niets Over Ons Zonder Ons](#).

Wat betekent het verdrag voor gemeenten?

De verplichte lokale inclusie agenda is al aan bod gekomen. Daarnaast spreekt het verdrag van een 'geleidelijke verbetering van de algehele toegankelijkheid'. Bij nieuw beleid moet er (**samen** met inwoners met een beperking) rekening worden gehouden met deze diverse doelgroep. Ook moet bestaand beleid (stapsgewijs, in redelijkheid en billijkheid) aangepast worden waar dat nodig is om bij te dragen aan de inclusieve samenleving.

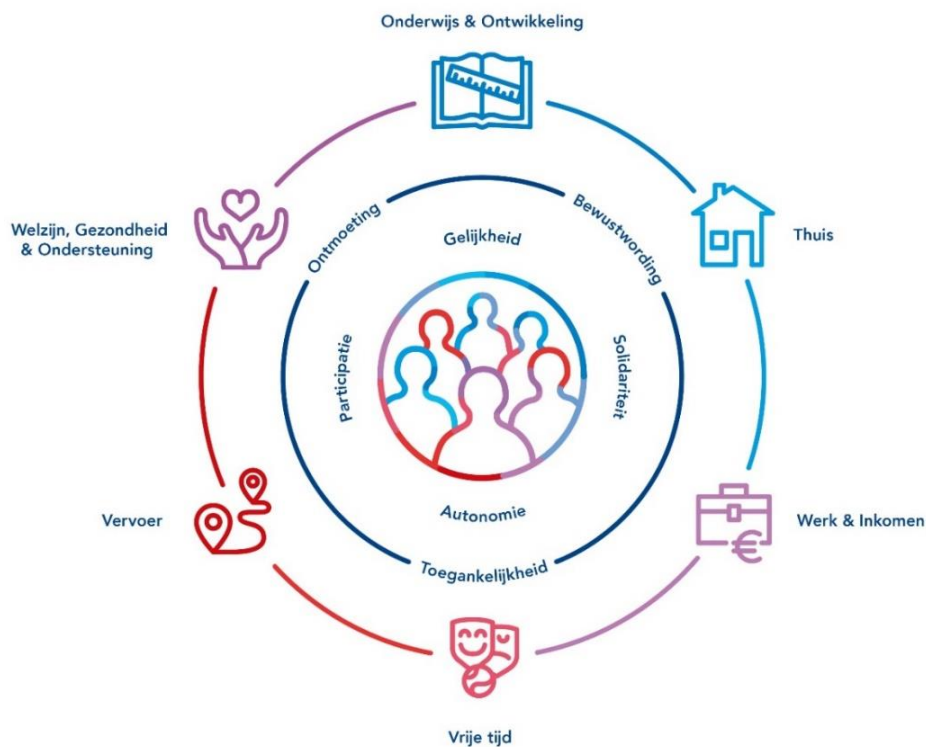
Het VN-Verdrag spreekt bij de ontwikkeling van nieuwe producten of nieuw beleid ook over 'design for all' of 'inclusief ontwerp'. Wanneer je bij het ontwerpen van beleid direct uitgaat van 'de toegang en bruikbaarheid voor iedereen' in plaats van 'toegang en bruikbaarheid voor de gemiddelde gebruiker' sluit je niemand uit. Bovendien is het beleid en zijn de producten vaak voor een grotere groep inwoners prettig(er).

Enkele voorbeelden: straten die goed toegankelijk zijn voor rolstoelgebruikers, zijn ook prettiger voor mensen met een kinderwagen; meer werknemers werken beter in een prikkelarme kantoorruimte; ook hoogopgeleiden vinden brieven die begrijpelijk zijn voor mensen met een verstandelijke beperking, prettiger.

3.2 Wat doen we al?

In Rijswijk werken we al op verschillende manieren en onderwerpen, bewust of onbewust, expliciet of impliciet, aan inclusie. Als gemeente zijn we er voor al onze inwoners, zo ook voor inwoners met een beperking. Wanneer we de vraag stellen 'wat doen we al voor inwoners met een beperking', gaat het te ver om die vraag te beantwoorden met alles wat de gemeente organiseert, faciliteert en aanbiedt. Het is echter wel nodig om enkele concrete voorbeelden te geven en om daar nadrukkelijk aandacht aan te schenken. Zodat meer inwoners met een beperking weten waar ze gebruik van kunnen maken. Maar ook zodat deze groep zichtbaarder wordt. Want hoe zichtbaarder, hoe **normaler** het wordt dat ook onze inwoners met een beperking meedoen.

In bijlage 1 is een overzicht opgenomen van specifieke aandacht, aanpassingen en activiteiten gericht op de inclusieve samenleving. Dit overzicht is niet compleet, maar geeft wel een algemeen beeld. De indeling van onderwerpen is gedaan op basis van de handreiking Lokale Inclusie Agenda van de VNG. Zie daarvoor ook onderstaande afbeelding. De VNG heeft in samenwerking met veel gemeenten, mensen met een beperking en belangenbehartigers een handreiking gemaakt voor het opstellen van een Lokale inclusie agenda. Deze handreiking kijkt vanuit de inwoner naar de levensdomeinen waarop zij drempels kunnen ondervinden. Gemeenten hebben in meer of mindere mate verantwoordelijkheden en/of invloed op de toegankelijkheid van deze levensdomeinen. Meer informatie en uitleg over de handreiking is te vinden op [de website van het VNG project 'Iedereen doet mee!'](#)



3.3 Wat willen we bereiken op de lange termijn?

Uiteraard kunnen onze doelen veranderen door de tijd heen. Bijvoorbeeld omdat een idee niet haalbaar blijkt. Of omdat we nieuwe kansen zien. En daarop in willen spelen. Daarom geven we de agenda jaarlijks een update.

De erkenning van de Nederlandse Gebarentaal in 2021 is een voorbeeld van een maatschappelijke ontwikkeling. De erkenning heeft als gevolg dat er op dit moment overal in het land manieren worden gezocht om de gebarentaal breder in te zetten. Ook gemeente Rijswijk zal op zoek gaan naar manieren om hierop in te spelen.

Onderstaande tabel geeft aan wat we op de lange termijn willen bereiken en hoe.

Wat	Hoe
Inclusie wordt vanzelfsprekend meegenomen in de (door) ontwikkeling van beleid, bij het maken van werkafspraken en in de uitvoering.	<ul style="list-style-type: none">- Door bewustwording binnen de gemeente te creëren.- Door in collegevoorstellen een 'inclusieparagraaf' op te nemen.
Inwoners met een beperking worden actief betrokken bij participatie-trajecten .	<ul style="list-style-type: none">- Door een groep inwoners te activeren om mee te denken met beleidsplannen.- Door tips en tricks te delen over het betrekken van inwoners met een beperking.
Zowel bij de gemeentelijke organisatie als bij inwoners is bekend wat ' validisme ' inhoudt en hoe we het kunnen bestrijden.	<ul style="list-style-type: none">- Door hier terugkerend aandacht aan te besteden in communicatie en met trainingen.

3.4 Wat gaan we doen op de korte termijn?

Onderstaande tabel geeft aan wat we op de korte termijn gaan doen en hoe.

Wat	Hoe
De samenwerking met inwoners met een beperking opzetten.	<ul style="list-style-type: none">- Oproepen doen via social media en partners voor inwoners die mee willen denken.- Samen met hen het vervolg vormgeven.
Bewustwording binnen de gemeentelijke organisatie aanwakken.	<ul style="list-style-type: none">- Thema agenderen bij alle afdelingen.- Themasessie met het managementteam.- Regelmatig berichten op Edison plaatsen.- Een collectie op de Rijswijk Academie maken.

Bewustwording in de samenleving versterken	- In de campagnes, activiteiten en communicatie-uitingen vanuit de Brede Welzijnsnota impliciet en expliciet onder de aandacht brengen.
--	---

3.5 Hoe organiseren we dit?

Onderstaande tabel geeft aan hoe we de uitvoering van de Rijswijkse inclusie agenda organiseren.

Wat	Wie
Bestuurlijk aanspreekpunt	Wethouder inclusie is eerste aanspreekpunt, alle wethouders verantwoordelijk voor het bevorderen van inclusie in de eigen portefeuilles.
Ambtelijke coördinatie en aanspreekpunt	Beleidsmedewerker inclusie
Uitvoering, de boodschap verspreiden	Iedereen.
Jaarlijkse de voortgang delen met het college en de raad	Wethouder inclusie

Het budget

Er is geen apart budget voor de Rijswijkse inclusie agenda. Wel valt het onder de Brede Welzijnsnota, waar budget voor inclusie breed beschikbaar is. Met name bewustwordingsactiviteiten kunnen vanuit de Brede Welzijnsnota worden opgepakt. Specifiekere acties moeten worden georganiseerd vanuit de eigen afdeling.

Inwoners worden bijvoorbeeld bij gebiedsontwikkelingen betrokken, dit hoort bij het reguliere werk van de gebiedsontwikkeling. Vanuit de Rijswijkse inclusie agenda kan geholpen worden in het contacten leggen met inwoners met een beperking die meer willen denken over de toegankelijkheid.

Bijlage 1: Wat doen we al in Rijswijk?



Onderwijs en ontwikkeling

Onderwerp	Uitleg	Afdeling van de gemeente	Samenwerkingspartners
Gastlessen	Vanuit de Brede Welzijnsnota stimuleren we gastlessen op scholen over inclusie, discriminatie en vooroordelen.	Welzijn, Onderwijs	Scholen, stichting iDb, COC Haaglanden, GGD Haaglanden, Trias, Welzijn Rijswijk
Kinderopvang	Veel Rijswijkse kinderopvanglocaties besteden expliciet aandacht aan inclusie.	Welzijn	Kinderopvang



Thuis

Onderwerp	Uitleg	Afdeling van de gemeente	Samenwerkingspartners
Wonen met een verstandelijke beperking	<p>Tot 2030 willen wij 210 extra geclusterde of groepswooneenheden aan het aanbod toevoegen.</p> <p>We willen voor mensen met een verstandelijke beperking die zelfstandig kunnen wonen tot 2030 15 extra wooneenheden gespikkeld wonen realiseren.</p> <p>Uit de Woon-Zorg visie 2021.</p>	Wonen, Zorg	Rijswijk Wonen, Vidomes, Zorgaanbieders, ouderinitiatieven
Aansluiting woningen op openbare ruimte	In de lokale prestatieafspraken nemen we op dat de gemeente zich inzet voor een toegankelijke aansluiting op openbare ruimte.		



Werk en inkomen

Onderwerp	Uitleg	Afdeling van de gemeente	Samenwerkingspartners
Begeleiden naar werk	De gemeente zet zich in om mensen met een arbeidsbeperking naar werk te begeleiden. We zetten extra in op nazorg na plaatsing.	Sociaal Domein, Werkgever-servicepunt	Werkgevers



Vrije tijd

Onderwerp	Uitleg	Afdeling van de gemeente	Samenwerkingspartners
Samen spelen	In de nota Speelbeleid 2021 is aandacht voor kinderen met een beperking. O.a. plannen om de bereikbaarheid en bespeelbaarheid van speelplekken voor kinderen met een beperking te verbeteren en informatie hierover te delen.	Spelen / Stadsbeheer	Oudergroep KLANK
Sport	Er is aandacht voor inclusief sporten. O.a. door de beweegmakelaars, Happy Fit, Autivoetbal, G-hockey.	Sport en gezondheid	Happy Fit, Haaglanden Beweegt, RVC Celeritas
Prikkelarme kermis	De najaarskermis heeft in 2021 voor het eerst prikkelarme momenten.	Vergunningen	Kermisorganisatie

Evenementen	In de vergunningsaanvraag is opgenomen 'Zijn er voorzieningen voor minder validen'.	Economische zaken / evenementenbeleid	Aanvragers van evenementen.
Verkiezingen	We gebruiken zo veel mogelijk het materiaal van de Verkiezingentoolkit van het ministerie van BZK. Dit materiaal hebben zij getoetst op duidelijkheid en begrijpelijkheid.	Publieke dienstverlening	
Herontwikkeling openbare ruimte	Bij herontwikkelingen vragen we inwoners met een beperking ook in te spreken. Bij de herinrichting Beatrixlaan en Boogaart zijn we expliciet op zoek naar toegankelijke oplossingen.	Openbare ruimte	
Toegankelijke stoepen	Bij het parkeren door de groenvoorziening bij onderhoud wordt er rekening gehouden met het niet blokkeren van de stoepen.	Onderhoud ruimtelijk domein	



Onderwerp	Uitleg	Afdeling van de gemeente	Samenwerkingspartners
Mobiliteitsstrategie	We nemen inclusie mee als thema in de uitwerking van de mobiliteitsstrategie.	Ruimtelijke ontwikkelingen, Bereikbare Stad	



Welzijn, gezondheid en ondersteuning

Onderwerp	Uitleg	Afdeling van de gemeente	Samenwerkingspartners
Bewustwording	Inclusie is één van de vier thema's van de Brede Welzijnsnota en wordt dus in alle (communicatie) acties meegenomen.	Welzijn	Coalitiepartners
Bewustwording	Opzet van het platform Rijswijkinclusief.nl, waarop aandacht wordt gevraagd en tips en goede voorbeelden worden gedeeld over inclusie.	Welzijn	Coalitiepartners
Welzijn Rijswijk	Het gebouw en programma van Welzijn Rijswijk zijn voor iedereen en toegankelijk.	Welzijn	Welzijn Rijswijk



Gemeente algemeen

Onderwerp	Uitleg	Afdeling van de gemeente	Samenwerkingspartners
Standskantoor	Er is onder andere ringleiding en een extra rolstoel te gebruiken in het Stadskantoor. Informatie over de toegankelijkheid staat op de website.	Publieke dienstverlening	
Nieuwe website	Er wordt een nieuwe website ontwikkeld die zal voldoen aan de WCAG-richtlijnen.	Publieke dienstverlening	
Communicatie	Duidelijk taalgebruik wordt zo veel mogelijk gestimuleerd. Onder ander door het in gebruik nemen	Publieke dienstverlening	

	<p>een tool die schrijvers helpt hun teksten te verbeteren. En de gemeente sluit zich aan bij de Direct Duidelijk Brigade.</p>		
Inclusieve dienstverlening	<p>‘Inclusieve dienstverlening’ is een focuspunt vanuit beleid. In de praktijk daar (nog meer) invulling aangegeven worden.</p> <p>Een voorbeeld kan zijn een basistraining Nederlandse Gebarentaal voor baliemedewerkers.</p>	Alle afdelingen	
Subsidies	<p>Inclusie is als toetsingscriterium opgenomen in het Beleidskader subsidies. Hiermee willen we stimuleren dat alle activiteiten die gesubsidieerd worden, voor iedereen toegankelijk zijn.</p>	Alle afdelingen	
Interne bewustwording	<p>In het najaar van 2021 is er een sessie met het managementteam om ‘inclusie’ op de kaart te zetten. Op Rijswijkacademie is een collectie ‘Inclusie en diversiteit’ aangemaakt en vervolgacties worden gepland.</p>	Management, Sociaal Domein, Leren en ontwikkelen	
Participatie	<p>Het online platform dat we gebruiken voor participatietrajecten met inwoners heeft de toegankelijkheidsstandaard WCAG 2.1 AA</p>	Communicatie	

Bijlage 2: overzicht van input (ervaringsdeskundige) inwoners

In 2021 zijn individuele gesprekken gevoerd met vier ervaringsdeskundige inwoners.

In oktober 2021 is gesproken met de Adviesraad Sociaal Domein over de Rijswijkse inclusie agenda.

Daaruit kwamen onderstaande knelpunten, input en overige opmerking. Wanneer relevant, is cursief tussen haakjes een reactie gegeven.

Knelpunten

- Digitale toegankelijkheid blijft een struikelblok.
- Fysieke toegankelijkheid van het nieuwe Boogaartplein voor (met name) mensen met een visuele beperking.
- In Oud Rijswijk is het in de winter glad en gevaarlijk.
- Overlast bij werkzaamheden.
- Het ov is niet goed toegankelijk: de oude trams en er zijn geen 'kniel-bussen'.
- Administratie van de gemeente kan beter op elkaar afgestemd worden. Voorbeeld: inwoner had een eigen gehandicaptenparkeerplaats, maar kreeg toch meermaals een bekeuring voor fout parkeren.
- De groenvoorziening blokkeert regelmatig de doorstroom wanneer zij op de stoep geparkeerd staan. *(Dit is doorgegeven aan stadsbeheer en er zijn extra instructies voor meegegeven).*
- Bij inwonersbijeenkomsten wordt regelmatig ringleiding verzorgd, maar dit wordt niet van tevoren verteld (waardoor inwoners het niet weten en niet komen). Ook werkt het niet altijd.
- Fysieke toegankelijkheid in Stervoorde is prima (dankzij eerdere samenwerkingen met inwoners met een beperking). Maar de sociale toegankelijkheid laat nog te wensen over.
- Toiletten: de toegankelijke toilet van de fietsenstalling op het Boogaartplein wordt gebruikt als opslag en kan dus niet gebruikt worden. De toilet in het stadhuis is met recente aanpassingen minder toegankelijk geworden en de beugels moeten standaard omlaag staan. *(Dit is afgesproken naar aanleiding van deze input met afdeling facilitair).* Ook bij horeca zijn de 'toegankelijke' toiletten niet altijd goed ingericht en bereikbaar, en dus onbruikbaar.
- Verkiezingen: let op dat drempelhulpen niet alleen naar binnen gaan, maar ook naar buiten. Doen we mee met 'Stoere Stemmers'? *(Momenteel niet).*
- De toegankelijkheid van stoepen verschilt erg per gebied. Sommige stukken zijn prima, maar op sommige stukken word je door elkaar geschud als je erover heen rolt. Met name drempels op oversteekpunten kunnen gevaarlijk zijn.
- De 'tikers' van stoplichten lijken het willekeurig wel en niet te doen. Zo is het lastig een veilige route te vinden en is niet te vertrouwen dat die altijd toegankelijk is. *(Inwoner is benadert door de betreffende collega om dit te bespreken).*
- Weinig voelbare oriëntatiepunten in de openbare ruimte. Niet duidelijk wanneer en waarom die er wel zijn en wanneer en waarom niet.
- Gemiste kans: nieuwe rotonde in de Plaspoelpolder heeft geen markeringen.

Ideeën

- We hebben weer een gehandicaptenplatform / inclusie panel nodig dat meedenkt en advies geeft. *(Dit punt komt vaker en als belangrijkste naar voren en is daarom een doelstelling van onze agenda).*
- Eis in subsidies en aanbestedingen dat partijen bijvoorbeeld een percentage inzetten voor inclusie, net als met SROI en Social Return gebeurt.
- Prikkelarme activiteiten bij de schouwburg en het museum. Denk hierbij ook aan stichting Onbeperkt Genieten.
- Theater heeft goede voorzieningen qua ringleiding. Hier kunnen we van leren.
- Communiceer over de openbare / toegankelijke toiletten, zoals in het stadhuis.
- Communiceer over de toegankelijkheid van bijeenkomsten. Wat er is geregeld en waar je met vragen terecht kan. Zodat niemand van tevoren wordt uitgesloten.
- Wat betreft het KCC: graag weer mogelijkheid voor persoonlijk contact over aanvragen, geen probleem als dat op afspraak is.

- Meer doen met duidelijke communicatie.
- Zoek de samenwerking met Voorall (belangenbehartigers en vertegenwoordigers in Den Haag. *(Hier is contact mee; zij hebben tips gedeeld en staan open voor samenwerking met Rijswijkse belangenbehartigers/inwoners).*
- Handhavers vragen te signaleren op stoepen die ontoegankelijk worden door private overhangende struiken en containers etc.
- Ondernemers wijzen op toegankelijkheid (vooral wanneer alles volgebouwd wordt met Sinterklaas en Kerst). Met goede sociale toegankelijkheid kan je soms wat fysieke ontoegankelijkheid compenseren.
- Na meldingen bij KCC over buitenruimte (o.a. tikkers), graag terugkoppeling geven als dat wordt aangegeven.

Overige opmerkingen

- Nu wordt er vaak pas iets aan inclusie gedaan als het negatief in de pers komt. Dat moeten we omdraaien!
- Geef zelf het goede voorbeeld als gemeente. Zorg dat het automatisch wordt meegenomen in dingen die we zelf als gemeente doen.
- Validisme en intersectionaliteit te moeilijke woorden. *(Dit is een terecht punt. Maar geeft ook aan dat er meer aandacht voor nodig is. Racisme is wel een bekend woord, maar vrijwel niemand spreekt over validisme. We zullen telkens de afweging maken welk woord te gebruiken).*
- Meerdere gesprekken leidden naar nieuwe contactpersonen.
- Arceren in het document graag in lichte kleur i.p.v. in rood *(dit is aangepast).*

Bijlage 3: overzicht van focuspunten

Bron: Kadernota Sociaal Domein 'Samen verder voor eigen regie', 2021.

Bij het leidend kader [dienstverlening](#) werken we aan de hand van deze focuspunten:

Onderwerp	Focuspunt	Toelichting
Eigen kracht	Wij gaan uit van de eigen kracht van de inwoners.	De eigen kracht van de inwoner (zelfredzaamheid) en de kracht van de samenleving (samenredzaamheid) staan voorop bij het oplossen van problemen. De gemeente zorgt voor passende ondersteuning waar dat nodig is.
Normaliseren	Niet onnodig problematiseren en etiketteren.	Niet elke kwetsbaarheid of moeilijkheid hoeft te worden geproblematiseerd of gelabeld. Wij gaan er vanuit dat inwoners veel zelf kunnen. Samen met mensen in hun omgeving vinden ze oplossingen voor alledaagse problemen. Verwijzers en andere professionals werken vanuit deze gedachte. Bij het verlenen van hulp doen we dat wat nodig is. Dat wat we doen, doen we goed.
Flexibele dienstverlening	Onze dienstverlening passen we aan en is flexibel.	We kunnen onze dienstverlening gemakkelijk aanpassen aan veranderende omstandigheden en/of behoeften. We werken samen met inwoners en leren van hun ervaringen.
Samen	Verbinding.	We zorgen voor verbinding tussen inwoner, netwerkpartners (vb. onderwijs, woningcorporaties, huisartsen, zorgverzekeraars, UWV etc.) en professionele ondersteuning.
Integraal	Wij benaderen de problemen integraal.	De aansturing van het Sociaal Domein en de uitvoering van de dienstverlening gebeurt door een integrale benadering. Hierbij kijken we breed naar de problematiek en ondersteuningsbehoefte van de inwoner. We werken op basis van een 'warme overdracht'.
Aanbod	Samenhang.	Ons aanbod van verschillende vormen ondersteuning is op elkaar afgestemd.
Innovatie	Wij zoeken naar creatieve en innovatieve oplossingen.	Oplossingen die in het verleden werkten, hoeven nu niet meer passend te zijn. Daarom is het nodig om te investeren in het vernieuwen van ons aanbod. We zoeken naar middelen om de innovatie te kunnen bekostigen.
Inclusieve dienstverlening	Onze dienstverlening is voor iedereen vindbaar, bruikbaar, begrijpelijk en toegankelijk.	Wij zorgen ervoor dat mensen die onze ondersteuning nodig hebben, dit zonder problemen kunnen regelen. Ook als je een beperking hebt, moeite hebt met lezen en schrijven of niet digitaal vaardig bent. De communicatie vanuit de gemeente sluit aan op deze dienstverlening.
Doelgericht	De ondersteuning is efficiënt en doeltreffend.	Het bereiken van het doel staat voorop. Dit wordt gehaald binnen het beschikbare budget.

Bij het leidend kader [maatschappelijke effecten](#) werken we aan de hand van deze focuspunten:

Onderwerp	Focuspunt	Toelichting
Sturing	Wij sturen op resultaat.	Wij richten het beleid zodanig in dat we kunnen sturen op vooraf benoemde doelstellingen in relatie tot de effecten en kosten.
Doelmatigheid	Geen dubbelingen in de keten.	We zorgen ervoor dat partners samenwerken om dubbelingen in het aanbod te voorkomen.
Regionale samenwerking	Lokaal tenzij...	De uitvoering van onze voorzieningen organiseren we zoveel mogelijk in lokaal verband, tenzij er argumenten zijn om bovenlokaal of regionaal samen te werken (bijvoorbeeld vanuit wetgeving of specialistische zorg). Denk hierbij aan: inkoop Wmo, inkoop specialistische Jeugdhulp en samenwerking arbeidsmarktregio.
Beleidsparticipatie	Inwoners betrekken.	Inwoners denken, praten en beslissen mee.
Kostenbewust	Wij zijn een kostenbewuste dienstverlener.	De gemeente en haar partners houden in hun handelen rekening met de kosten van de dienstverlening.
Inclusieve dienstverlening	Onze dienstverlening is voor iedereen vindbaar, bruikbaar, begrijpelijk en toegankelijk.	Wij zorgen ervoor dat mensen die onze ondersteuning nodig hebben, dit zonder problemen kunnen regelen. Ook als je een beperking hebt, moeite hebt met lezen en schrijven of niet digitaal vaardig bent. De communicatie vanuit de gemeente sluit aan op deze dienstverlening.

Bij het leidend kader [financiën](#) werken we aan de hand van deze focuspunten:

Onderwerp	Focuspunt	Toelichting
Algemene voorzieningen	Inwoners maken zoveel mogelijk gebruik van algemene, laagdrempelige voorzieningen.	Bij het oplossen van problemen staan zelfredzaamheid en samenredzaamheid voorop. Vragen worden proactief en preventief opgevangen in het voorliggend veld en de directe leefomgeving van de inwoner.
Eigen kracht	Wij benutten de eigen kracht van de inwoners.	De eigen kracht van de inwoner (zelfredzaamheid) en de kracht van de samenleving (samenredzaamheid) staan voorop bij het oplossen van problemen. De gemeente zorgt voor passende ondersteuning waar dat nodig is.
Kostenbewustzijn	Wij zijn een kostenbewuste dienstverlener.	De gemeente en haar partners houden in hun handelen rekening met de kosten van de dienstverlening.
Doelgericht	De ondersteuning is efficiënt en doeltreffend.	Het bereiken van het doel staat voorop. Dit wordt gehaald binnen het beschikbare budget.
Inkoop	Wij kopen efficiënt en doelmatig in.	De ingekochte dienstverlening sluit aan bij de behoefte van de inwoner. Waar mogelijk kopen we in regionaal verband in, goedkoop en effectief. We maken afspraken over hoe we de effecten meten.

Bijlage 4: Overzicht van het sociaal domein

Bron: Kadernota Sociaal Domein 'Samen verder voor eigen regie', 2021.

