



Juiste boom op de juiste plek
Groen in balans

INHOUD JUISTE BOOM OP DE JUISTE PLEK

- 1 Inleiding**
 - Aanleiding
 - Doel
 - Opzet
- 2 Samenvatting “Juiste boom op de juiste plek”**
- 3 Situatieschets**
 - Het belang van bomen
 - Meldingen ervaren overlast door bomen
 - Knelpunten in het beheer
 - Achteruitgang groenkwaliteit
 - Huidige maatregelen
- 4 Overwegingen en uitgangspunten**
 - Toepassen en toelichting afwegingskader
 - Het toegepaste afwegingskader: twaalf straten
- 5 Kaders voor herinrichting**
- 6 Financiële consequenties**

Colofon

De juiste boom op de juiste plek
augustus 2017

Ingenieursbureau Den Haag:
Almut Röwekamp, Albert Koolma, Erik Mentink

projectnummer: 95020371
opdrachtgever: Gemeente Rijswijk
coursanummer: 17.072955

Ingenieursbureau Den Haag
Spui 70
2511 BT Den Haag
www.denhaag.nl
E: ibdh@dsb.denhaag.nl

1 Inleiding

Aanleiding

In het Rijswijkse straatbeeld, en met name in woonstraten, staat een groot aantal bomen van meer dan 15 meter hoog. Deze bomen zijn belangrijk voor de groene beleving van de straat. Maar niet alle bewoners hebben hier positieve ervaringen mee, waardoor de gemeente jaarlijks meldingen van overlast ontvangt. Het gaat dan voornamelijk om schaduwhinder, opdruk van verhardingen, overhangende takken en de plak veroorzaakt door luizen. Dit zijn aspecten die bewoners als overlast ervaren. Het onderhoud en beheer van deze grote bomen brengt hogere lasten met zich mee omdat deze regelmatig moeten worden gesnoeid om de gevels vrij te houden en/of de verharding opnieuw moet worden gestraat.

Verder is de afgelopen jaren bij verschillende projecten gebleken dat minder bomen worden teruggeplaatst en dan ook van een kleiner formaat. Daarnaast komt het geregeld voor dat bij het verwijderen uitval van bomen geen bomen herplant kunnen worden door kabels en leidingen.

Doel

In de Stadsvisie 2030 is naar voren gekomen dat Rijswijk een groene buitenplaats voor stedelijk wonen wil zijn. De stad moet een aantrekkelijke en leefbare groene woonplaats zijn en blijven. Het kader “Juiste boom op de juiste plek” heeft als doel om ervoor te zorgen dat bij toekomstige ontwikkelingen de groen kwaliteit in Rijswijk behouden blijft en waar mogelijk versterkt. Daarnaast geeft dit kader duidelijkheid naar de inwoners van Rijswijk hoe de gemeente omgaat met bomen.

Opzet

- * verdieping in de problematiek
- * toelichtingen overwegingen/ uitgangspunten/ kader
- * afwegingskader
- * toepassen kader op Rijswijk

2 Samenvatting “Juiste boom op de juiste plek”

Rijswijk wil haar identiteit versterken als “Groene Buitenplaats”. Daarom vindt zij het behoud van de straatbomen belangrijk ondanks dat er ook negatieve aspecten zijn, zoals overlast en intensief onderhoud. Bomen worden in de regel gehandhaafd. Als toch wordt gekozen voor kappen, wordt dit altijd gecombineerd met het terugbrengen van groen.

- Het plan gaat alleen over straatbomen.
- Behoud en versterking groen kwaliteit Rijswijk is uitgangspunt.
- Omdat groen belangrijk is, accepteren we in de regel overlast. De positieve kanten voor het handhaven van bomen in straten zijn groot. Denk hierbij aan het klimaat, stimuleren van biodiversiteit maar ook de woonkwaliteit. Dit is geheel in de lijn met onze Stadsvisie (Groene Buitenplaats).
- Toch wordt overlast wel bestreden. Er zijn 12 straten gedefinieerd die prioriteit hebben bij de bestrijding van overlast. Een straat wordt aan deze lijst toegevoegd als door diverse oorzaken 50% van de bomen uitvalt.
- Als we een straat herinrichten gaan we voor het behoud van de groen kwaliteit. Er is een hele reeks aan oplossingen. Niet alleen het terugplanten van bomen maar ook het maken van creatieve ontwerpen, groenvakken, hagen en tuinen. In beginsel groen terug brengen in de straat, als het niet anders kan op een andere plek. Het groen terugbrengen is een uitgangspunt bij participatieprocessen. Afwijken is mogelijk, maar is een bevoegdheid van het college.
- De gewenste groen kwaliteit wordt bepaald per project vanuit visie op de buurt, ecologische structuur, groenvisie etc.
- Het behouden van groen kwaliteit kost geld. Bij de ramingen zal voortaan rekening gehouden moeten worden met de kosten van de terug te brengen groen kwaliteit.

3 Situatieschets

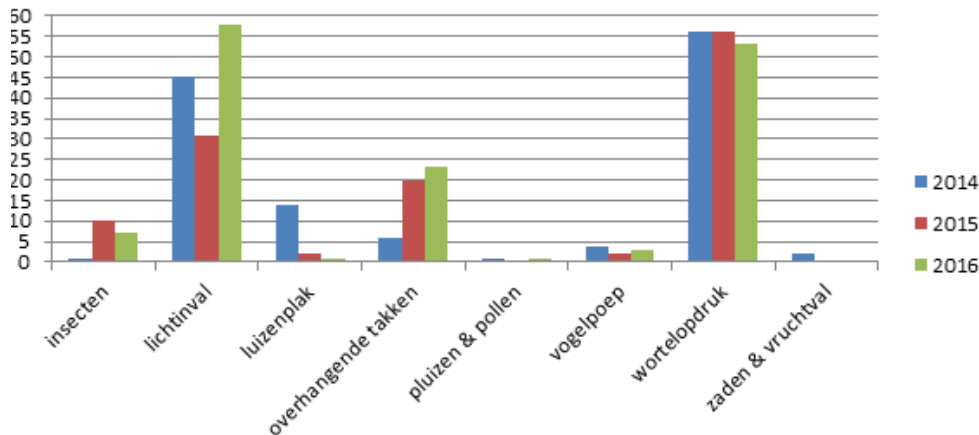
Het belang van bomen

Bomen leveren een grote bijdrage aan de identiteit, sfeer en leefkwaliteit van Rijswijk. Een groene omgeving heeft een positieve invloed op de gezondheid en het welbevinden. Bomen verkoelen de stad op warme dagen vanwege schaduw en verdamping van water. In het groeiseizoen zetten bomen CO₂ om in zuurstof en halen zij fijnstof uit de lucht. Deze aspecten krijgen een grotere rol naarmate de boom ouder en groter wordt.

Bomen dragen ook bij aan de biodiversiteit van de stad als ecosysteem. Zij bieden nestgelegenheid en verblijfplaatsen voor vogels en vleermuizen en zijn daarnaast een belangrijke voedselbron voor vogels, vleermuizen en insecten.

Meldingen ervaren overlast door bomen

Jaarlijks ontvangt de gemeente een groot aantal meldingen over bomen. Ongeveer 1/3 van de meldingen gaat over overlast die bewoners door bomen ervaren. In het bijgevoegde diagram is een overzicht gegeven van de meldingen die zijn binnen gekomen van verschillende vormen van overlast over de afgelopen 3 jaar.



Figuur 3.1 uitsplitsing meldingen bomen

De meeste meldingen ontvangt de gemeente over lichtinval, overhangende takken/takken tegen de gevel en wortelopdruk. De meldingen over lichtinval en overhangende takken zijn de afgelopen jaren sterk toegenomen. Een verklaring hiervoor is dat de bomen in de straten steeds groter worden. Het aantal meldingen over het opdrukken van de verhardingen is constant.

Knelpunten in het beheer

Door extra snoeimaatregelen en opdruk van verharding door wortels, zijn hogere kosten verbonden aan het beheer van de openbare ruimte.

- *Snoeien*

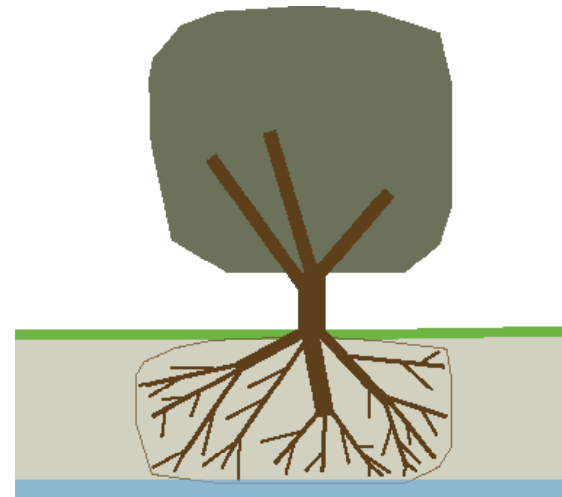
In het verleden werden de takken van grote bomen die in te smalle straten stonden tot op de stam verwijderd (gekandelaberd). Om de boom op die plek te kunnen behouden, moet deze maatregel om de 3 à 4 jaar worden herhaald. Vanwege het regelmatig snoeien zijn hier meer kosten aan verbonden.

Verder staan in verschillende straten de bomen zo dicht op de gevel dat de kroon tegen de gevel aan groeit. In deze straten moet de gemeente regelmatig langs om de boom te snoeien wat weer voor extra beheerlasten zorgt.

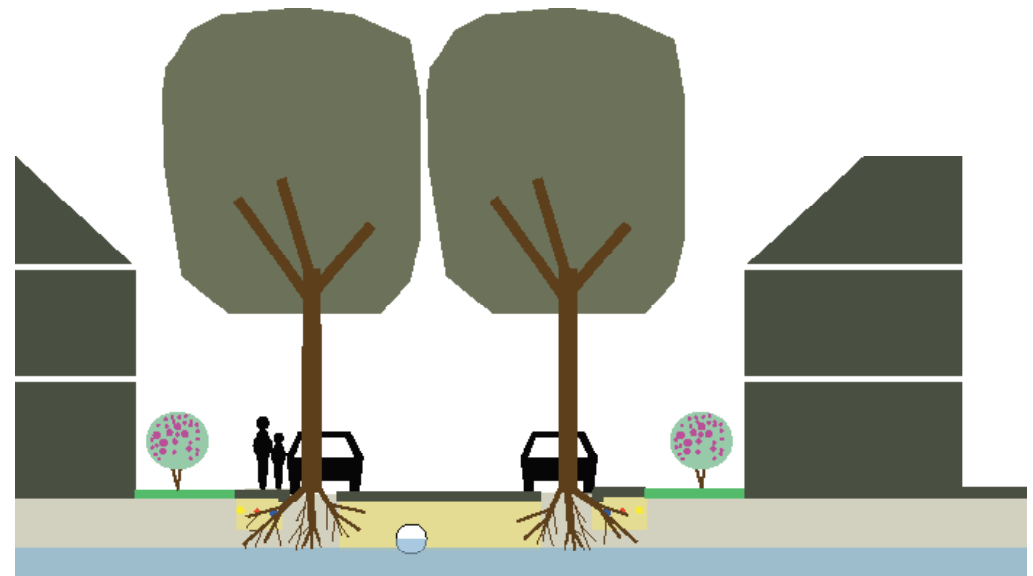
- *Opdruk verharding door wortels*

In de natuurlijke situatie staat een boom in 'open' grond. Wanneer er voldoende ruimte is, groeien de wortels even breed uit als de kroon. In een straat staan bomen vaak in verharding en is er minder ruimte waar een wortel kan groeien. Bomen in verharding blijven daardoor 10 tot 20% kleiner dan in een situatie met open grond.

In een straat is de bodem vaak verdicht waardoor wortels dicht onder het oppervlak wortelen, met opdruk van verharding tot gevolg. Bij sterke verdichting van verharding wordt de opdruk door wortels groter. Regelmatig vinden er werkzaamheden in de straat plaats om deze veilig en toegankelijk te houden.



figuur 3.2 schema boom in 'open' grond



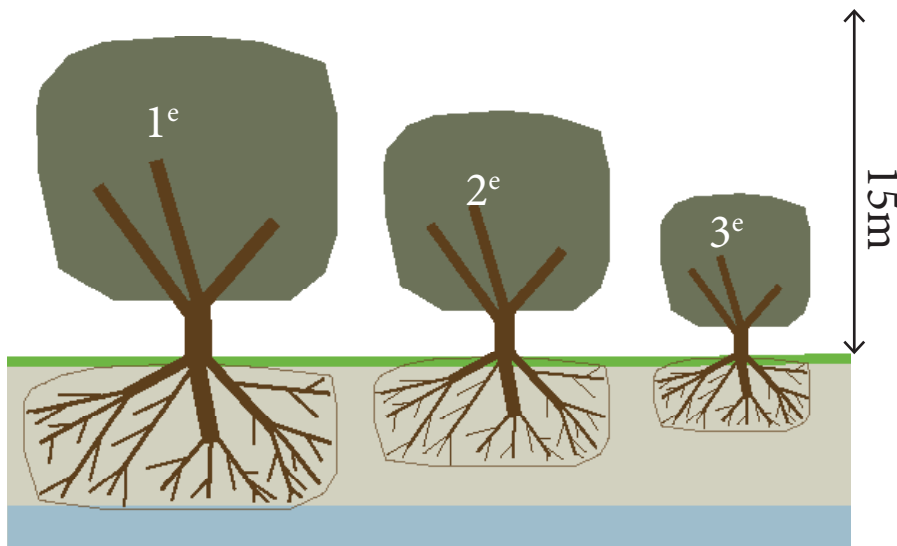
figuur 3.3 schema oorzaak wortelopdruk

Achteruitgang groenkwaliteit

De afgelopen jaren zijn verschillende projecten uitgevoerd waarbij bomen verwijderd moesten worden. In veel gevallen zijn minder en kleinere bomen terug geplant. Dit heeft voornamelijk te maken met de ruimte die een boom bovengronds en ondergronds nodig heeft. Globaal kan het volgende hiervoor worden aangehouden:

Grootte	hoogte	doorwortelbare ruimte	leeftijd
1e	> 15 m	25 m ³	60
2e	10-15 m	20 m ³	50
3e	6-10 m	11 m ³	30

In Rijswijk staan in een groot aantal straten bomen van de 1e categorie (> 15 meter) met een onderlinge afstand van 8-10 meter. Deze bomen vragen zowel ondergronds als bovengronds veel ruimte. Deze benodigde ruimte staat vaak op gespannen voet met andere functies die in een straat aanwezig zijn, zoals riolering, kabels en leidingen, verlichting, ondergrondse containers en verkeer (inclusief parkeren). In verschillende recente ontwikkelingen zijn minder en kleinere bomen teruggeplant. De parkeernormen, het beschikbare budget en de beperkte ondergrondse ruimte waren hierbij



figuur 3.4 schema maten bomen

belangrijke factoren. Voorbeelden hiervan zijn de bomen op de Haagweg, Rembrandtkade, Dr. H. Colijnlaan en Treubstraat.

Bomen vallen ook uit door ziekte, ouderdom en graafwerkzaamheden. Het merendeel van de bomen in straten heeft onvoldoende groeiruimte om tot een volwassen exemplaar uit te groeien. Hierbij speelt ook de aanwezigheid van kabels en leidingen een rol.

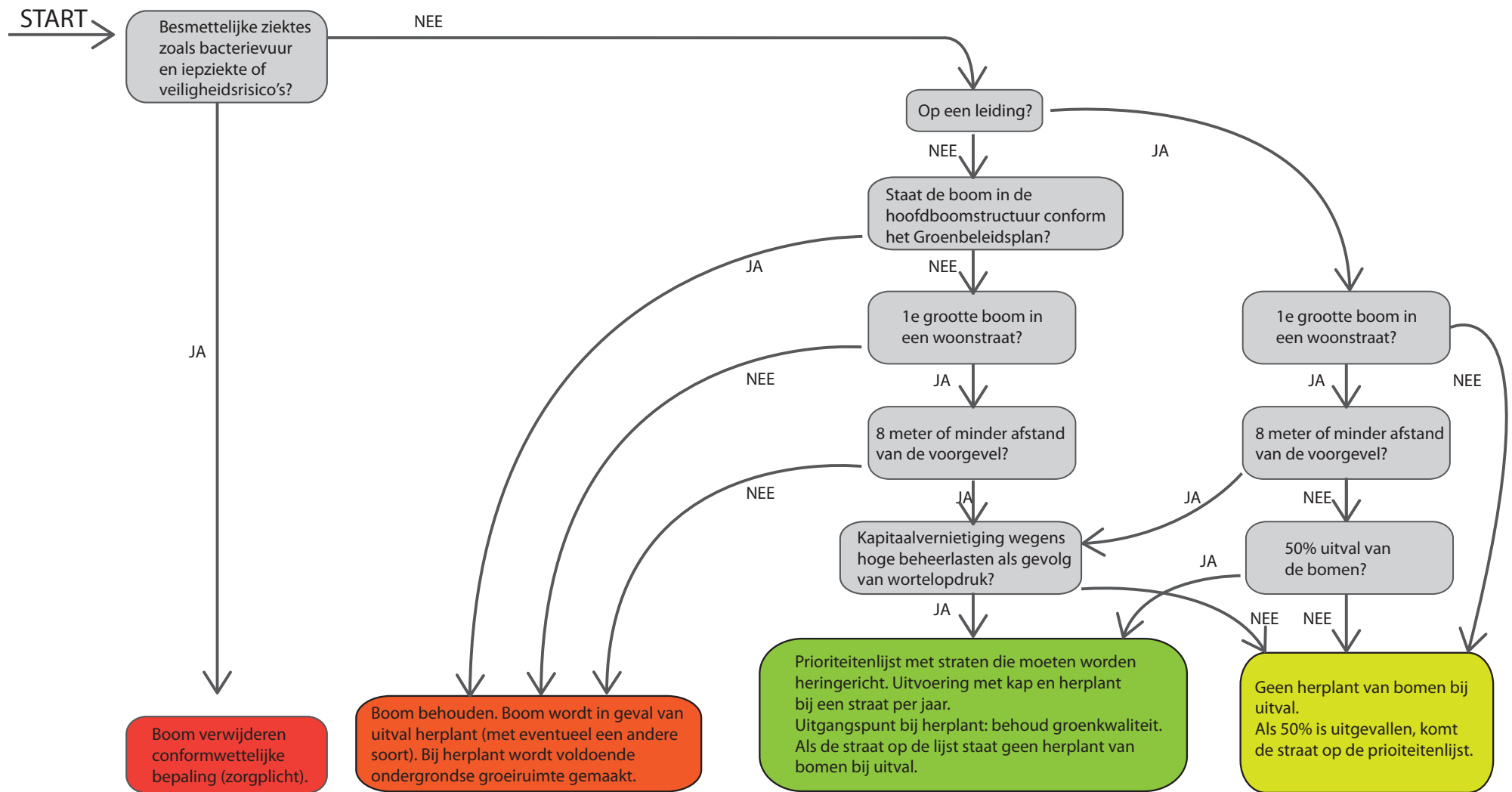
Met name in oudere delen van Rijswijk staan bomen in het trottoir, dichtbij of bovenop gas- en waterleidingen en data-kabels. Vanwege veiligheid, maar ook vanwege het behoud van de boom, is het niet gewenst om deze functies te combineren. In veel straten betekent dit dat alleen in de parkeerstrook voldoende ruimte is voor bomen, wat vaak ten koste gaat van parkeerruimte. Geen enkele situatie is gelijk waardoor per straat een keuze moet worden gemaakt om tot de meest evenwichtige keuze te komen (maatwerk).

Huidige maatregelen

De gemeente onderneemt maatregelen als de veiligheid of gezondheid in het geding is, wanneer de vrije doorgang is verhinderd of takken tegen de gevel aangroeien. Voor alle overige vormen van ervaren overlast worden in de regel geen maatregelen genomen.

4 Overwegingen en uitgangspunten

Vanuit de huidige situatie is een afwegingskader opgesteld voor het bepalen van de prioriteit bij het aanpakken van overlast door bomen in woonstraten.



figuur 4.1 schema afwegingskader

Toepassen en toelichting afwegingskader

De afwegingscriteria zijn in schema gezet, waaruit blijkt of een straat prioriteit krijgt voor herinrichting met kap van bomen.

Is er sprake van een ernstige besmettelijke ziekte?

Indien ja: De boom wordt altijd verwijderd.

Is er sprake van een veiligheidsrisico?

Indien ja: De boom wordt altijd verwijderd.

In hoeverre is overlast reden tot prioritering?

Overlast is geen reden voor het verwijderen van een boom. Tenzij de boom te dicht op de gevel staat.

Maken de bomen onderdeel uit van de hoofdboomstructuur?

Indien ja: Bomen in de hoofdboomstructuur worden niet vanwege overlast verwijderd.

Wanneer is onvoldoende bovengrondse groeiruimte reden voor prioritering?

Alleen straten met bomen van de 1e grootte die dichter dan 8 meter van de voorgevels staan en geen onderdeel uitmaken van de hoofdbomenstructuur, komen op de prioriteitenlijst.

Is er voldoende ondergrondse groeiruimte?

Indien nee: Onvoldoende ondergrondse groeiruimte is geen reden tot verwijdering.

Wanneer is het wegvallen van bomen een reden tot prioritering?

Als ten opzichte van 1 januari 2017 meer dan 50% van de bomen door onvermijdbare oorzaken zonder herplant uitvalt, komt de straat in aanmerking voor een herinrichting.

Wanneer krijgt de straat vanwege hoge beheerslasten prioriteit?

Bij jaarlijks herstraten komt de straat in aanmerking voor herinrichting.

Het toegepaste afwegingskader: twaalf straten

Op basis van dit afwegingskader zijn twaalf straten bepaald die voor kap en herinrichting in aanmerking komen. Deze zijn:

Van Ostadelaan, Van Dijklaan, Tulpstraat, Beetslaan, Da Costalaan, Frederik Hendriklaan, Leeuwendaallaan, Jozef Israëllaan, Julianastraat, Regentesselaan, Molenlaan, Koninginnelaan

5 Kaders voor herinrichting

De groenkwaliteit van Rijswijk wordt gehandhaafd of nog liever verbeterd. Daarom wordt in beginsel groen teruggebracht in de straat. Als dat echt niet kan, dan ergens anders, maar wel zo dichtbij mogelijk. Bij oplossingen kan gedacht worden aan:

- Herprofilering profiel ten gunste van groen.
- Herplant bomen op betere plekken.
- Meer variatie in groen.
- Hogere natuurwaarden groen.
- Groenvakken met heesters en/of hagen.
- Meer groen in tuinen.
- Groene daken, groene wanden.
- Voorzieningen voor dieren.
- Andere creatieve oplossingen.

En als het echt niet lukt in de straat:

- Investeren in groen in de directe omgeving.
- Investeren in groen elders in Rijswijk.

Steeds wordt voorafgaand aan de planvorming bepaald wat het gewenste beeld is qua inrichting en natuurwaarden. Zo kan communicatie en participatie op basis van een gewenst beeld plaatsvinden.

Bovenstaande beleidsuitgangspunten zijn van toepassing voor alle herinrichtingen van woonstraten in Rijswijk. Ook als de aanleiding een andere is.

Bij ieder project gaat het om maatwerk als het gaat om het zoeken naar oplossingen. Maatschappelijke organisaties zoals het Platform Groen en AVN hebben zich sterk gemaakt voor de kwaliteit van het groen. Zij hebben ook meegedacht over het voorliggend beleid en kunnen een toetsende rol innemen bij planvorming.

Het beleid is een kader voor participatie, afwijken van dit beleid is een bevoegdheid van het college.

6 Financiële consequenties

Het behouden van groenkwaliteit kost geld. In de begroting wordt voortaan zowel in het investeringsplan als in de projectenramingen voldoende geld gereserveerd om de groenkwaliteit terug te brengen.

Bij deze herinrichtingsprojecten wordt dus altijd de groencompensatie, de eventuele consequenties voor kabels en leidingen en groeiplaatsverbetering meegeraamd.