



Notitie Reikwijdte en Detailniveau Omgevingsvisie gemeente Rijswijk

Gemeente Rijswijk

28 juni 2023

Kenmerk R001-1290775MVP-V01-efm-NL

Verantwoording

Titel	Notitie Reikwijdte en Detailniveau Omgevingsvisie gemeente Rijswijk
Opdrachtgever	Gemeente Rijswijk
Projectleider	Joost de Jong
Auteur(s)	Marieke van der Linde
Tweede lezer	Joost de Jong
Kenmerk	R001-1290775MVP-V03-efm-NL
Aantal pagina's	13
Datum	28 juni 2023
Handtekening	Ontbreekt in verband met digitale verwerking. Dit rapport is aantoonbaar vrijgegeven.

Colofon

TAUW bv
Australiëlaan 5
Postbus 3015
3502 GA Utrecht
T +31 30 28 24 82 4
E info.utrecht@tauw.com

Inhoud

1	Inleiding	4
1.1	Aanleiding	4
1.2	Doel Notitie Reikwijdte en Detailniveau	4
1.3	Leeswijzer	4
2	Omgevingsvisie Rijswijk	4
2.1	Waarom een Omgevingsvisie?	4
2.2	Proces Omgevingsvisie	5
2.3	Inhoud Omgevingsvisie	5
2.4	Detailniveau Omgevingsvisie	6
3	MER Omgevingsvisie Rijswijk	6
3.1	Wat is een MER?	6
3.2	Waarom een MER?	7
3.3	Een integrale benadering	7
3.4	Wisselwerking Omgevingsvisie en MER	7
4	Aanpak milieuonderzoek	8
4.1	Stappen MER	8
	Stap 1: In beeld brengen huidige situatie en autonome ontwikkeling (referentiesituatie)	8
	Stap 2: Toetsen alternatieven	8
	Stap 3: Uitvoeren effectbeoordeling en in beeld brengen doelbereik	9
	Stap 4: In beeld brengen synergie en strijdigheden	9
	Stap 5: Beschrijven aanbevelingen en mitigerende maatregelen	9
	Stap 6: Beschrijven aanzet monitoringsprogramma	10
4.2	Alternatieven	10
4.3	Beoordelingskader	11
4.4	Beoordelingssystematiek	12
5	Vervolgstappen	12
5.1	Kennisgeving en raadpleging	12
5.2	Opstellen MER en Nota van beantwoording	12
5.3	Terinzagelegging MER	12
5.4	Besluit en vervolg	13

1 Inleiding

1.1 Aanleiding

Met de inwerkingtreding van de Omgevingswet is iedere gemeente verplicht om een Omgevingsvisie op te stellen waarin de ambities en beleidsdoelen voor de fysieke leefomgeving voor de lange termijn worden vastgesteld. De gemeente Rijswijk werkt aan het opstellen van een Omgevingsvisie voor het gehele grondgebied van de gemeente. Om tot de uiteindelijke Omgevingsvisie en de uitvoering daarvan te komen, doorloopt de gemeente een inhoudelijk proces waarin keuzes voor de inrichting van de gemeente worden gemaakt. Onderdeel van dit proces is het doorlopen van de procedure van milieueffectrapportage (m.e.r.), met als belangrijke stappen in die procedure het opstellen van een Notitie Reikwijdte en Detailniveau (NRD) en een milieueffectrapport (MER).

1.2 Doel Notitie Reikwijdte en Detailniveau

Deze Notitie Reikwijdte en Detailniveau (NRD) is de eerste stap in de m.e.r.-procedure. De NRD heeft als doel om inzicht te geven in de stappen die ten behoeve van het MER doorlopen worden. De NRD beschrijft welke omgevingsaspecten en effecten in het MER onderzocht gaan worden (reikwijdte). Daarnaast geeft de NRD informatie over de manier waarop de effecten van de Omgevingsvisie onderzocht zullen worden en met welke diepgang (detailniveau).

1.3 Leeswijzer

Hoofdstuk 2 licht nader toe waarom er een Omgevingsvisie wordt opgesteld door de gemeente Rijswijk, hoe dit proces verloopt en wat de Omgevingsvisie inhoudt. Hoofdstuk 3 gaat vervolgens in op het bijbehorende MER. Het instrument MER wordt toegelicht en de samenhang tussen de Omgevingsvisie en het MER wordt beschreven. Hoofdstuk 4 beschrijft de aanpak van het milieuonderzoek. In hoofdstuk 5 wordt vooruit gekeken naar het vervolg van het proces.

2 Omgevingsvisie Rijswijk

Dit hoofdstuk gaat in op de vraag waarom de gemeente Rijswijk een Omgevingsvisie opstelt. Hoe het proces verloopt en op welke thema's de Omgevingsvisie ingaat.

2.1 Waarom een Omgevingsvisie?

De gemeente Rijswijk staat de aankomende jaren voor een aantal belangrijke opgaven gesteld, die een beroep doen op de fysieke ruimte. De kwaliteit van leven in de gemeente hangt af van de manier waarop de gemeente inspeelt op deze veranderingen en opgaven. Om de gemeente in samenhang te ontwikkelen, keuzes te maken in ruimtegebruik en balans te houden tussen allerlei functies en doelen, is een integrale visie nodig voor de leefomgeving. Een richtinggevend kader voor ruimtelijke ontwikkelingen en een duidelijke koers richting 2050.

De kracht van de Omgevingsvisie is om zowel klassieke thema's, zoals wonen, werken en mobiliteit, en daarnaast relatief nieuwe thema's, zoals ecologie, gezondheid en duurzaamheid in

onderlinge samenhang te bekijken. De Omgevingsvisie dient daarmee als vertrekpunt om stap voor stap het huidige beleid indien nodig bij te stellen in thematische en gebiedsgerichte programma's om de voor de gemeente Rijswijk gestelde ambities te bereiken.

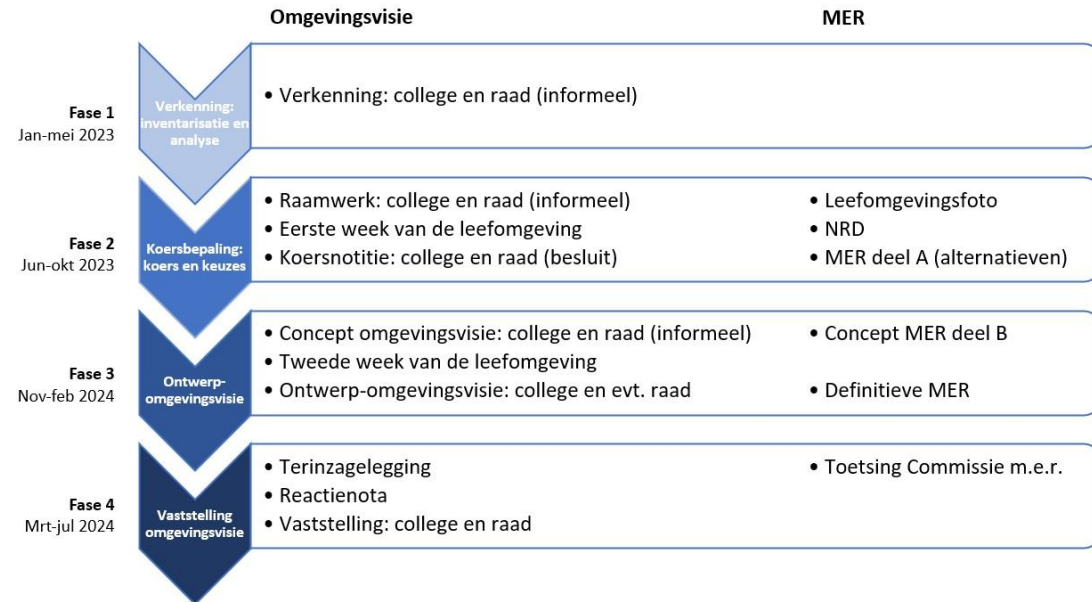
2.2 Proces Omgevingsvisie

De gemeente Rijswijk heeft in het Plan van Aanpak Omgevingsvisie Rijswijk verschillende fasen en stappen geschetst hoe zij tot een Omgevingsvisie wil komen. Op hoofdlijnen betreft het de volgende fasen:

Tabel 1: Fasen Omgevingsvisie

Fase	Periode	Beschrijving
Fase 1	Januari 2023 - Mei 2023	Verkenning: Inventarisatie en analyse
Fase 2	Juni 2023 – Oktober 2023	Koersbepaling: Koers en keuzes
Fase 3	November 2023 – Februari 2024	Ontwerp Omgevingsvisie
Fase 4	Maart 2024 – Juli 2024	Vastelling Omgevingsvisie

Op het moment van opstellen van de voorliggende NRD heeft de gemeente Rijswijk de eerste fase afgerond en is zij gestart met het bepalen van de koers en het maken van keuzes.



Figuur 1: Proces Omgevingsvisie Rijswijk (Plan van Aanpak Omgevingsvisie)

2.3 Inhoud Omgevingsvisie

Zoals eerder beschreven zet de Omgevingsvisie een integrale koers tot 2050 uit waarin zowel klassieke thema's als nieuwe thema's worden meegenomen. Diverse eerder vastgestelde visies, zowel gebiedsvisies als sectorale beleidsvisies die raken aan de fysieke leefomgeving, vormen het uitgangspunt voor het opstellen van de Omgevingsvisie. Deze visies worden meegenomen en

tegelijktijd opnieuw gewogen in de integrale context van de Omgevingsvisie. Er vindt waar nodig afstemming plaats met regionale processen en strategisch ruimtelijk beleid van andere overheden. Dit geldt bijvoorbeeld voor de Nationale Omgevingsvisie (NOVI) en de Regionale Energie Strategie (RES). Ook wordt in de Omgevingsvisie de koppeling gezocht met de sociale leefomgeving. Sociale doelstellingen die raken aan het fysieke domein worden opgenomen in de Omgevingsvisie. Tenslotte worden de 'Sustainable Development Goals' van de Verenigde Naties geïntegreerd in de Omgevingsvisie en wordt hier een Rijswijkse invulling aan gegeven.

2.4 Detailniveau Omgevingsvisie

De gemeente Rijswijk stelt een Omgevingsvisie op waarin zij in gaat op:

- Gemeentebrede heldere Rijswijkse kernwaarden en -kwaliteiten
- Gemeentebrede ruimtelijke uitgangspunten voor een leefbare stad, met het hoog op de verstedelijkingsambitie
- Gebiedsgerichte uitspraken
- Een duidelijk overzicht van acties na vaststelling

Daarnaast wordt in de Omgevingsvisie op hoofdlijnen aandacht besteed aan toekomstige Omgevingsprogramma's. De gemeente Rijswijk kiest er voor om enerzijds thematische programma's op te stellen (bijvoorbeeld voor thema's zoals mobiliteit, klimaatadaptatie en energietransitie) en anderzijds om gebiedsgerichte programma's op te stellen. Deze programma's kunnen verdieping geven voor specifieke deelgebieden waar veel opgaven samen komen of waar specifieke ontwikkelingen plaatsvinden.

3 MER Omgevingsvisie Rijswijk

Dit hoofdstuk licht verder toe wat een MER inhoudt, hoe deze MER samenhangt met de Omgevingsvisie van de gemeente Rijswijk en op welke manier er een wisselwerking optreedt tussen deze documenten.

3.1 Wat is een MER?

Een milieueffectrapportage (m.e.r.) brengt de milieueffecten van een plan of project in beeld. M.e.r. staat voor 'milieueffectrapportage' en is de procedure waarbinnen een MER wordt opgesteld. MER staat voor 'milieueffectrapport' en bevat de resultaten van het onderzoek naar de(milieu)effecten binnen een m.e.r. De toevoeging 'Plan' (PlanMER) wil zeggen dat het om een MER voor een strategisch beleidsplan gaat, zoals een Omgevingsvisie. In deze NRD hanteren we kortweg de term MER.

Met milieueffectrapportage (m.e.r) krijgt het milieu een plaats in de besluitvorming over een plan of project, dit kan gaan om concrete projecten maar ook om plannen en visies zoals de Omgevingsvisie voor Rijswijk. Het m.e.r helpt bij het proces van wikken en wegen van wat waar en hoeveel de ruimte krijgt binnen de Omgevingsvisie. Het eindproduct is een verslaglegging van dit proces. Dit product gaat samen met de ontwerp Omgevingsvisie ter inzage.

3.2 Waarom een MER?

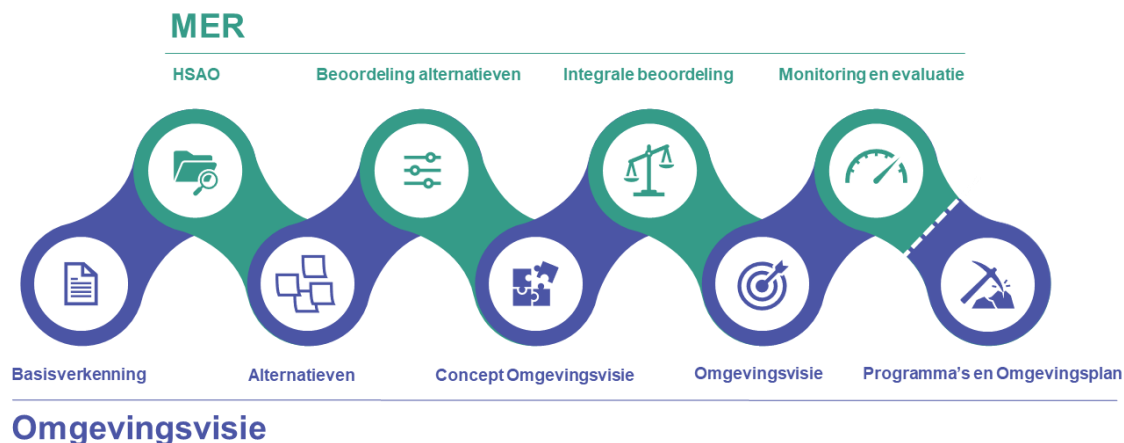
De Omgevingsvisie biedt mogelijk het kader voor zogenaamde m.e.r.-(beoordelings)plichtige activiteiten. Dat betekent dat het verplicht is voor zulke activiteiten een milieueffectrapportage op te stellen (hoofdstuk 7 van de Wet Milieubeheer). Het gaat hierbij om activiteiten die op de C of D lijst staan van het besluit m.e.r. Ook kan op voorhand niet worden uitgesloten dat ontwikkelingen zoals opgenomen in de Omgevingsvisie significante gevolgen hebben voor Natura 2000-gebieden. Voorbeelden van Natura 2000-gebieden in de omgeving van de gemeente Rijswijk zijn Westduinpark & Wapendal en Solleveld & Kapittelduinen. Daarom is ook een Passende Beoordeling nodig. Volgens de Wet milieubeheer zijn plannen waarvoor een Passende Beoordeling moet worden gemaakt m.e.r.-plichtig. De Passende Beoordeling is een document waarin dieper wordt ingegaan op de gevolgen voor Natura 2000-gebieden. Het detailniveau van de Passende Beoordeling moet passen bij het detailniveau van het plan. Omdat het in dit geval om een Omgevingsvisie gaat, zal een Passende Beoordeling ook een meer abstract karakter hebben. De Passende Beoordeling zal integraal onderdeel uitmaken van het MER.

3.3 Een integrale benadering

Naast dat het MER stil staat bij de thema's uit de klassieke ruimtelijke ordening, zoals wonen, werken groen en mobiliteit, besteedt het MER aandacht aan nieuwe thema's onder de Omgevingswet. Voorbeelden hiervan zijn klimaatadaptatie, energietransitie, gezondheid en veiligheid. Hoewel in de Omgevingsvisie een integrale koers uitgezet wordt waarin al deze thema's uit het fysieke domein meedoen en er gestreefd wordt naar samenhang in functies en ambities, kunnen bepaalde ambities ook strijdig zijn met elkaar. De m.e.r.-procedure onderzoekt deze onderlinge synergiën en strijdigheid tussen ambities en brengt deze in beeld. Door daarin diverse nieuwe thema's mee te nemen ontstaat een vernieuwende aanpak met als uitgangspunt om niet enkel milieueffecten in beeld te brengen, maar de gehele fysieke leefomgeving integraal te benaderen. In lijn met deze aanpak kan het MER ook een Omgevingseffectrapportage (OER) genoemd worden.

3.4 Wisselwerking Omgevingsvisie en MER

Het MER wordt gelijktijdig en in samenhang met het opstellen van de Omgevingsvisie opgesteld. Het MER is daarbij het instrument om afgewogen keuzes te maken voor de Omgevingsvisie. Door het MER en de Omgevingsvisie in samenhang op te stellen kunnen gedurende het proces beide documenten elkaar gedurende het proces aanvullen en versterken.



Figuur 2: Wisselwerking MER en Omgevingsvisie

4 Aanpak milieuonderzoek

4.1 Stappen MER

In deze paragraaf wordt de aanpak van het milieuonderzoek beschreven. Figuur 3 toont de zes stappen die gezet worden in het MER. De stappen worden een voor een kort toegelicht.

Stap 1: In beeld brengen huidige situatie en autonome ontwikkeling (referentiesituatie)

De eerste stap is het in beeld brengen van de huidige situatie en de verwachte autonome ontwikkelingen (HSAO). Autonome ontwikkeling betekent de te verwachten voortgang van de huidige situatie zonder dat er nieuw beleid van kracht is. De huidige situatie en autonome ontwikkeling tezamen wordt de referentiesituatie genoemd. In deze fase wordt het kwaliteitsniveau van de indicatoren van het beoordelingskader beschreven. Het kwaliteitsniveau wordt uitgedrukt in goed, redelijk of slecht.

Stap 2: Toetsen alternatieven

Om tot een uiteindelijk Omgevingsvisie te komen stelt de gemeente aan het begin van het proces enkele onderscheidende alternatieven op. In de tweede stap van het MER worden deze verschillende alternatieven getoetst en op hoofdlijnen beoordeeld. Deze beoordeling vindt plaats aan de hand van de meest relevante en/of onderscheidende indicatoren van het beoordelingskader (4.3). De beoordelingen geven inzicht voor de verdere uitwerking van de Omgevingsvisie.



Figuur 3: Stappen MER

Stap 3: Uitvoeren effectbeoordeling en in beeld brengen doelbereik

In stap 3 wordt de effectbeoordeling van de beleidskeuzes van de Omgevingsvisie uitgevoerd. Van de beleidskeuzes wordt beoordeeld wat de invloed is op de verschillende indicatoren. Dit wordt getoetst aan de referentiesituatie. Daarnaast wordt het doelbereik in beeld gebracht. De gestelde doelen en opgaven in de Omgevingsvisie worden in het MER zo concreet mogelijk gemaakt. Daarnaast wordt gekeken naar de zogenaamde beïnvloedingsruimte van de gemeente: oftewel waar is en kan de gemeente zelf aan zet zijn en waar is zij afhankelijk van anderen partijen. Samen leidt dit tot een overzicht van mogelijke milieueffecten en vervolgens tot een vertaling in hoeverre doelen worden bereikt met de Omgevingsvisie. Dit kan aanleiding geven om negatieve effecten te voorkomen door aanpassing van de beleidskeuzes in de Omgevingsvisie en mogelijk ook om ambities in de Omgevingsvisie aan te scherpen.

Het opstellen van een Passende Beoordeling op hoofdlijnen is eveneens onderdeel van het uitvoeren van de effectbeoordeling.

Stap 4: In beeld brengen synergie en strijdigheden

Een van de kernvragen binnen de m.e.r.-procedure is hoe en met welke voorwaarden de gemeente Rijswijk een goede balans kan behouden in het ruimtegebruik en de kwaliteiten van de gemeente. Het MER brengt daarom op strategisch niveau de kansen op synergiën en strijdigheden tussen de verschillende gestelde ambities in beeld.

Stap 5: Beschrijven aanbevelingen en mitigerende maatregelen

Aan de hand van de effectbeoordeling en de in beeld gebrachte synergiën en strijdigheden worden aanbevelingen en mogelijke mitigerende maatregelen beschreven waarmee problemen of knelpunten verminderd of weggenomen kunnen worden. Indien uit de beoordeling blijkt dat er geen verschil is of juist een verbetering optreedt dan wordt aangegeven hoe (positieve) effecten versterkt kunnen worden. De aanbevelingen zijn het startpunt voor verdere uitwerking van het beleid in omgevingsprogramma's en gebiedsvisies.

Stap 6: Beschrijven aanzet monitoringsprogramma

Het is nodig om het kwaliteitsniveau van de fysieke leefomgeving op gezette tijden en geordend bij te houden. In het MER volgt daarom ook een eerste aanzet van een systeem voor monitoring en evaluatie. Een dergelijk systeem is nodig om te kunnen bepalen of gewenste doelen en voorspelde effecten ook daadwerkelijk uitkomen. Als dit niet het geval is, kan worden bijgestuurd door maatregelen in te zetten of door het beleid aan te passen. Het ontwikkelen van dit systeem begint al bij de beschrijving van de referentiesituatie waarbij is nagedacht over hoe de verschillende ambities en effecten gemeten en getoetst kunnen worden.

Door de monitoring blijft het MER actueel. Bij wijzigingen in het beleid kijkt de gemeente of de uitgangspunten overeenkomen met wat in het MER staat. Wanneer er kleine wijzigingen in het plan en of de referentiesituatie zijn, is een inhoudelijke wijziging in het MER een logische keuze. Aan het einde van het proces wordt bekeken of een aanvullende beoordeling nodig is. Er wordt dan gekeken of de wijzigingen leiden tot andere of meer nadelige milieugevolgen, dan wel andere keuzes, spelregels of maatregelen. Een volledig nieuwe m.e.r.-procedure, is alleen aan de orde als het plan zo wezenlijk wijzigt dat er eigenlijk sprake is van een nieuwe visie met andere milieugevolgen.

4.2 Alternatieven

Zoals beschreven onder stap twee in paragraaf 4.2 toetst het MER verschillende onderscheidende alternatieven. Deze alternatieven worden opgesteld om de uiteindelijke koers van de Omgevingsvisie te bepalen. Op basis van de Verkenning die is opgesteld in fase 1 van het Omgevingsvisieproces (paragraaf 2.2) kunnen twee prominente en ingrijpende strategische vraagstukken worden onderscheiden, waarbij we de uitersten ('hoeken van het speelveld') in een assenstelsel tegen elkaar hebben afgezet, met:

- op de horizontale as de mate van verstedelijking, met aan de ene kant de keuze om in te zetten op de geprogrammeerde verstedelijking (Stadsas) en aan de ander kant de keuze om daarbovenop in te zetten op verdichting van de bestaande stad;
- op de verticale as de mate van innovatie, met aan de ene kant de keuze om de (mate van) innovatie aan te houden zoals die in het bestaande beleid staat en aan de andere kant de keuze om meer innovatie toe te passen dan in het bestaande beleid. De innovatie kan betrekking hebben op allerlei onderwerpen zoals wonen, werken, mobiliteit, groen, klimaat en energie.

Zo ontstaan vier vergezichten voor de toekomst oftewel alternatieven:

- De al geprogrammeerde verstedelijking (Stadsas), weinig innovatie/vernieuwing, anders dan het al vastgestelde beleid (gelijk aan de referentiesituatie; zie hiervoor 4.1).
- De al geprogrammeerde verstedelijking (Stadsas), veel innovatie/vernieuwing, bovenop het al vastgestelde beleid.
- Verdichting van de bestaande stad en de al geprogrammeerde verstedelijking (Stadsas), weinig innovatie/vernieuwing.
- Verdichting van de bestaande stad en de al geprogrammeerde verstedelijking (Stadsas), veel innovatie/vernieuwing, bovenop het al vastgestelde beleid.

Deze vier alternatieven dienen als hulpmiddel om de uitersten van het speelveld in beeld te brengen. Ze laten extreme denkrichtingen zien voor de toekomstige inrichting van de fysieke leefomgeving van de gemeente. Dit helpt om een goede discussie te voeren over de gewenste koers voor Rijswijk. Voor het bepalen van de uiteindelijke koers wordt niet expliciet één van de vier alternatieven gekozen.

Op basis van de discussie over de alternatieven en de effectbeoordeling van deze alternatieven in het MER wordt één voorkeursalternatief uitgewerkt. Daarvoor worden vanuit ieder alternatief ingrediënten gekozen die het beste passen bij de gewenste koers van de Omgevingsvisie. Bij het vormen van het voorkeursalternatief is het van belang dat oog wordt gehouden voor het integrale beeld dat ontstaat en tegelijkertijd voor accenten die per deelgebied gelegd kunnen worden. Het voorkeursalternatief, oftewel de koers van de Omgevingsvisie, wordt vervolgens ook beoordeeld op milieueffecten (stap 3, paragraaf 4.2).

4.3 Beoordelingskader

Onderstaande tabel geeft een overzicht van de onderzoeksthema's die in het MER aan bod komen en de indicatoren waarnaar wordt gekeken per thema. Het beoordelingskader sluit aan op de thematische indeling die is opgenomen in het Programma Stasontwikkeling en het uitgangspunt vormen voor de Verkenning.

Tabel 2: Beoordelingskader

Thema	Indicator
Aantrekkelijk en gezond Rijswijk	Luchtkwaliteit
	Geluid
	Externe veiligheid
	Gezondheidsbevordering: sporten en spelen
Groen en natuurlijk Rijswijk	Landschappelijke en cultuurhistorische waarden
	Natura 2000
	Natuurnetwerk Nederland (NNN)
	Waterkwaliteit en -kwantiteit
	Bodemkwaliteit
	Bodemdaling
Ondernemend en beleefbaar Rijswijk	Gebruik ondergrond
	Woningvoorraad
	Voorzieningenniveau
	Werklocaties
Duurzaam en toekomstbestendig Rijswijk	Aandeel duurzame energie
	Waterveiligheid
	Wateroverlast
	Hittestress
	Droogte

Thema	Indicator
Bereikbaar en verkeersveilig Rijswijk	Bereikbaarheid
	Modal shift
	Verkeersveiligheid

4.4 Beoordelingssystematiek

In het MER worden de effecten van het beleid in de Omgevingsvisie in beeld gebracht ten opzichte van de referentiesituatie (HSAO). De effecten worden op een driepuntschaal beoordeeld (tabel 3).

Tabel 3: Beoordelingssystematiek

Beoordeling	Toelichting
Positieve invloed	Er treedt mogelijk een verbetering op ten opzichte van de referentiesituatie als gevolg van het beleid in de Omgevingsvisie.
Beperkte invloed	Er treedt geen tot zeer beperkt verschil op ten opzichte van de referentiesituatie (HSAO) indien er geen of beperkt effecten zijn van het beleid in de Omgevingsvisie
Negatief effect	Er treedt mogelijk een verslechtering op ten opzichte van de referentiesituatie als gevolg van het beleid in de Omgevingsvisie

5 Vervolgstappen

5.1 Kennisgeving en raadpleging

Het is belangrijk dat iedereen mee kan denken over de manier waarop de gemeente Rijswijk het m.e.r. traject gaat inrichten. De procedure start daarom met de openbare kennisgeving van het voornemen om een MER op te stellen en de publicatie van de Notitie Reikwijdte en Detailniveau (NRD). De NRD ligt daarom acht weken ter inzage. Tijdens deze periode kan iedereen reageren op de aanpak van de milieueffectrapportage voor de Omgevingsvisie zoals beschreven in deze NRD. Reacties kunnen in de vorm van zienswijzen bij de gemeente ingediend worden. De reacties worden gebruikt bij de verdere uitwerking van de milieueffectrapportage.

De NRD wordt digitaal ter inzage gelegd. Op de website van de gemeente kan men de NRD downloaden en raadplegen. Via het emailadres omgevingsvisie@rijswijk.nl kunnen reacties aan de gemeente worden toegezonden.

5.2 Opstellen MER en Nota van beantwoording

De reacties worden van antwoord voorzien in de Nota van Beantwoording NRD en de uitkomsten worden betrokken in de op te stellen MER. Dit vindt gelijktijdig plaats met het opstellen van de ontwerp Omgevingsvisie.

5.3 Terinzagelegging MER

De procedure van het MER is gekoppeld aan de Omgevingsvisie. Dit houdt in dat de ontwerp-Omgevingsvisie en het MER gelijktijdig zes weken ter inzage worden gelegd. Het MER wordt als

bijlage bij de ontwerp-Omgevingsvisie ter inzage gelegd. Opnieuw worden de relevante bestuursorganen geraadpleegd en mag een ieder een zienswijze indienen op het MER en op de ontwerp-Omgevingsvisie. Parallel aan de ter inzage legging en besluitvorming toetst de Commissie voor de m.e.r.¹, de kwaliteit van het MER en beoordeelt de Commissie of de juiste (milieu) informatie aanwezig is om een besluit over de Omgevingsvisie te kunnen nemen.

5.4 Besluit en vervolg

De Omgevingsvisie wordt vastgesteld door de gemeenteraad. De gemeente motiveert in de uiteindelijke Omgevingsvisie hoe met de uitkomsten van het MER en de inspraakreacties is omgegaan.

¹ De Commissie voor de m.e.r. is een onafhankelijke organisatie die adviseert over de inhoud en kwaliteit van milieueffectrapporten.